

# Marché céramique Bussière- Badil



48<sup>e</sup> édition - Dordogne  
[bussiereceramique.com](http://bussiereceramique.com)

Jeu. 29/05  
→ dim. 1/06

Invités d'honneur  
Patrick Crulis et Jean-Raymond Meunier









DEPUIS bientôt cinquante ans, le Marché Céramique de Bussière-Badil, situé dans le département de la Dordogne, est un événement incontournable pour les amateurs d'artisanat d'art.

Chaque année, le village se transforme en un véritable centre vivant de la céramique, attirant des visiteurs de toute la région et au-delà, des passionnés, des amateurs ainsi que des collectionneurs à la recherche de créations authentiques.

Et, comme chaque année, toute l'équipe de Quatre à quatre mobilise toute son énergie pour vous offrir un événement de qualité et à la hauteur de ses exigences malgré les coupes budgétaires drastiques et incohérentes qui mettent à mal la Culture.

Nous avons la joie d'accueillir 44 céramistes professionnels, 44 expressions singulières, 44 invitations à voyager dans cette matière qui appelle au toucher, au regard, à l'étonnement !

Nous avons choisi une note d'humour et de légèreté à cette 48<sup>e</sup> édition en recevant deux artistes dont les propositions nous décaleraient de l'ambiance morose générale, deux artistes dont les œuvres nous exhorteraient à sourire, à délaisser nos a priori, nos repères.

Patrick Crulis nous réglera avec trois mots d'ordre (ou de désordre) : Formes, Couleurs et Liberté. Et durant les quatre jours, au centre de la halle, il improvisera avec l'argile, selon cette partition !

Jean-Raymond Meunier, dans l'église du village, exposera ses sculptures qui interrogent avec beaucoup de dérision et de sensibilité notre rapport à la normalité, à la condition humaine, au quotidien. Un petit pas de côté pour un usage du monde tout en liberté et en sourire !

Il est important pour nous que cette édition par ses choix artistiques affirme plus que jamais sa résistance à un monde où l'étouffement de la culture empire. Conserver l'esprit d'ouverture est un défi que la céramique se doit de relever et le Marché de Bussière-Badil s'en fait un témoin sans concession.

« L'art, c'est ce qui résiste à la mort, à la servitude, à l'infamie, à la honte », disait Gilles Deleuze. Nous faisons tout notre possible pour que cette manifestation demeure un événement de qualité et avec votre aide, quelle qu'elle soit (politique, économique, militante...), nous y parviendrons.

En effet, si les financements publics se raréfient, l'accès à la culture sera un privilège de nantis et cet événement populaire un lointain souvenir.

Ce marché est le vôtre, profitez-en bien !

# LE MOT DE QUATRE À QUATRE



# EN CONTINU

DU JEUDI 29 MAI  
AU DIMANCHE 1<sup>er</sup> JUIN

## 10 h - 19 h DÉMONSTRATION

PATRICK CRULIS

*Formes, couleurs et liberté*  
p. 6 et 7.

## 10 h - 19 h EXPOSITION DANS L'ÉGLISE

JEAN-RAYMOND MEUNIER

*Un air de famille*  
p. 8 et 9.

## 10 h - 19 h 44 CÉRAMISTES SOUS LA HALLE

Toutes les infos p. 12 à 35.

## 10 h - 12 h / 14 h - 18 h ATELIER MODELAGE

par la céramiste Manon Margottet.

## PROJECTIONS VIDÉOS

Films dédiés à la pratique céramique,  
en continu.

## 10 h - 19 h LIBRAIRIE

TERRES D'ALIGRE

Une offre, la plus exhaustive possible,  
de livres sur le thème de la céramique.

## PRIX DU PUBLIC

Tout au long du week-end vous pourrez voter  
pour votre stand préféré.  
Le gagnant du tirage au sort remportera  
une pièce du céramiste élu.



# Quelques temps forts du week-end

## VENREDI 10 MAI

17 h 30

INAUGURATION ET VERNISSAGE  
DE CETTE 48<sup>e</sup> ÉDITION.

## DIMANCHE 12 MAI

18 h

REMISE DU PRIX DU PUBLIC 2024

avec annonce du gagnant tiré au sort,  
qui remportera une pièce d'une valeur de  
200 € sur son stand préféré.

19 h

CLÔTURE DE CETTE 48<sup>e</sup> ÉDITION.

**À L'ANNÉE PROCHAINE !**

PROGRAMME

Pour en savoir plus :  
site : [bussiereceramique.com](http://bussiereceramique.com)  
instagram : @bussiere\_basil\_ceramique  
Facebook : Marche céramique de Bussière-Badil 24



# LA CULTURE SUR LA SELLETTE

*La culture est l'âme d'une nation, un miroir où se reflètent ses valeurs, ses luttes, ses histoires et ses rêves. Elle est ce qui lie les individus, ce qui nourrit la pensée critique, ce qui permet l'épanouissement personnel et collectif. Pourtant, nous assistons depuis plusieurs années à un phénomène inquiétant : les réductions budgétaires qui frappent le secteur culturel.*

## Le pot de fer contre le pot de terre

En ce début d'année 2025, les décisions gouvernementales et par voie de conséquence celles des collectivités territoriales lui portent, derechef, un coup fatal : à ce jour, annulation stricte et définitive des subventions régionales à destination des événements métiers d'art historiques, réduction drastique des subventions départementales, gel du pass Culture et suspension immédiate des contrats de service civique.

CES MESURES JETTENT LE TROUBLE DANS TOUT LE SECTEUR ASSOCIATIF ET ENVOIENT UN MESSAGE CLAIR :

### LA DÉMOCRATISATION CULTURELLE EST EN PÉRIL !

En effet, ces coupes ne sont pas une simple question de finances, elles sont une attaque directe contre ce qui nous définit en tant que société. Le gouvernement réduit les financements à la culture, il ne fait pas qu'enlever des ressources à un domaine abstrait. Il prive les artistes de leurs moyens d'expression, il prive les citoyens de leurs droits à la culture et à l'éducation artistique. Il érode les fondations mêmes de notre diversité intellectuelle et créative.

### NOUS RAPPELONS QUE :



- La culture est un droit, pas une dépense secondaire. La réduire à cela est une vision appauvrissante de ce que nous sommes en tant que société.
- La culture est un vecteur de cohésion sociale. Les politiques de réduction budgétaire fragilisent cette capacité à unir les individus et à dépasser les clivages sociaux, culturels et géographiques.
- La culture est créatrice de richesse. Les industries culturelles génèrent des emplois, des retombées économiques, et stimulent l'innovation dans tous les secteurs.
- Les artistes sont les moteurs de la transformation sociale, leur rôle est fondamental dans la construction de nos imaginaires collectifs. Derrière chaque œuvre, chaque performance, chaque création se trouvent des voix qui questionnent, qui dérangent parfois, mais qui, avant tout, font avancer la société.
- Enfin, les réductions budgétaires détruisent la diversité culturelle. En privilégiant uniquement certains secteurs « rentables » au détriment de la culture, l'essence même de l'art est atteinte : sa diversité.

#### EN 1977

Ancien élève des « arts déco » de Strasbourg, Miguel Calado installe son atelier de céramique à Bussière-Badil. Il est vite rejoint par d'autres élèves amis pour exposer avec lui. Il initie ainsi en 1977 le premier marché de potiers en France : La Foire des Potiers de Bussière-Badil.

#### EN 2017

Le CNC (Collectif national des céramistes) recense plus de 150 marchés dans l'Hexagone : en quarante ans, « Bussière » a fait des petits !

#### EN 2018

La Foire des Potiers change son patronyme pour Marché Céramique de Bussière-Badil pour mieux coller à son identité de céramique contemporaine.





## L'IMPACT SUR LE MARCHÉ DE BUSSIÈRE-BADIL

Des projets locaux, indépendants et marginaux, comme le Marché Céramique de Bussière-Badil sont voués à disparaître. Ces projets sont essentiels car ils rendent compte des réalités multiples de notre société. A fortiori en milieu rural.

Le Marché de Bussière-Badil s'est vu contraint ces 2 dernières années à réduire de moitié son budget. Cela fait déjà trois ans que nous ne pouvons plus offrir au public les incroyables performances feu menées par des céramistes professionnels de renom, ADN même de la manifestation. D'ici peu, nous ne pourrons plus vous faire partager l'expérience unique d'assister au processus créatif de notre invité d'honneur, ni même valoriser le travail monumental d'un céramiste dans la belle église du village, et encore moins animer gratuitement pour vos enfants des ateliers poterie durant les quatre jours. D'ici peu, cette honorable manifestation qui nous réjouit depuis près d'un demi-siècle sera réduite comme peau de chagrin, à l'image de notre affliction actuelle face à l'incohérence gouvernementale.

Nous demandons le rétablissement et l'augmentation des budgets alloués à la culture, car elle est un pilier indispensable du bien-être collectif. La culture doit être traitée comme une priorité, et non comme une variable d'ajustement. Nous appelons les décideurs politiques à reconnaître la culture pour ce qu'elle est : un moteur de transformation, de richesse, d'émancipation et de liberté. Il est temps de cesser de réduire l'art et la culture à des coûts : ils sont des investissements pour l'avenir.

**LAISSONS LES ARTISTES, LES CRÉATEURS, LES INSTITUTIONS CULTURELLES  
VIVRE, RESPIRER, ET SE DÉVELOPPER. LA CULTURE EST LE BIEN DE TOUS,  
ET ELLE MÉRITE D'ÊTRE SOUTENUE, RESPECTÉE ET PROTÉGÉE.**

### EN 2021

Il y aura désormais une exposition dans la petite église romane de Bussière-Badil. Pour cette première expérience, une sélection de pièces de la collection du musée Bernard-Palissy est dévoilée au public.

### CETTE ANNÉE 2025

Place au geste libre, à l'expression énergique et aux couleurs éclatantes ! Plus que jamais, l'équipe de Quatre à quatre s'engage à vous faire découvrir une céramique contemporaine vibrante, audacieuse et résolument joyeuse.

*Frise chronologique du marché de Bussière-Badil*



# DÉMONSTRATION TERRE

Les démonstrations en public offrent la possibilité d'un moment d'échange privilégié avec le ou la céramiste invité-e et permettent aux visiteurs du marché de rentrer très concrètement dans la réalité du travail de la matière et d'observer la diversité des approches possibles. L'année dernière, Ule Ewelt avait fait naître ses grands animaux de déchirures de la terre.



## PATRICK CRULIS

### FORMES, COULEURS ET LIBERTÉ

Cette année, Patrick Crulis reprend le flambeau et montrera le processus de travail mis en œuvre pour concevoir les sculptures qu'il présente sur le marché. Né en 1965, Patrick Crulis s'est formé au lycée de Sèvres puis à l'Ecole nationale supérieure des beaux-arts de Paris, notamment auprès de Christian Boltanski. Il vit et travaille aux Archers, dans le centre de la France



L'œuvre de Patrick Crulis se caractérise par sa vitalité et la liberté prise avec le matériau céramique. Ses sculptures de grande dimension jouent sur les contrastes et la tension, dans les formes et la couleur, entre pathos et burlesque, soulignant souvent le caractère anthropomorphe de ses sujets.

Les pièces de Patrick Crulis naissent souvent d'une expérience personnelle, intime, nourrie par un mélange d'influences provenant d'expositions, de lectures, de films... À travers cette collecte d'images et d'idées, l'artiste recompose son monde, collage de fragments vécus. Ce matériau lui permet d'élaborer des croquis préparatoires en couleur, amorces de séries ou d'ensembles de sculptures de grand format en grès. Les formes évoluent ensuite selon leur propre logique interne, s'éloignent peu à peu de l'idée initiale, suivant un principe organique et libre, où chaque variation prend sa place dans une continuité dynamique.

Travaillant simultanément sur plusieurs pièces, Patrick Crulis assemble éléments tournés, déformés et découpés, modelés ou estampés dans des moules. À mesure que le processus avance, il laisse de plus en plus place à l'improvisation, un aspect essentiel de son travail. Ce mode opératoire lui permet de faire cohabiter dans une même pièce des formes plastiques hétérogènes, qui portent l'empreinte de son dessin tout en développant un caractère propre.



Patrick Crulis ne cherche pas la perfection dans la finition ou dans le contrôle strict du façonnage. Les déformations, cassures ou autres accidents survenant pendant la création font partie intégrante de l'œuvre, de sa vitalité. Il considère ces imperfections comme une expression essentielle de son travail : « Ça se déforme à la cuisson. Il arrive que ça se casse en deux, mais ce n'est pas grave. L'accident est important. Il devient l'expression, et, depuis toujours, c'est ce qui m'intéresse. »

Cette dimension d'improvisation dans le façonnage vient également de son amour pour la musique, en particulier le jazz. « Je crée des dissonances et des contrepoints. Comme en musique. En fait, je veux faire sentir des choses qui ne vont pas toujours ensemble, dire à la fois une rupture et une douceur. »

Les œuvres de Patrick Crulis sont présentes dans de nombreuses collections en France et à l'étranger. Il présentera pour le marché de Bussièrre-Badil un nouvel ensemble de sculptures.



## RÉALISATION D'UNE SCULPTURE EN PUBLIC



### JEUDI

Patrick Crulis amorce la fabrication d'une sculpture en trois parties qui seront cuites séparément et assemblées après cuisson. Il façonne pour la partie inférieure une jarre à la corde. Sur un gabarit, il applique de grandes plaques de terre. Pendant le séchage, il commence le travail de la partie supérieure. Il façonne des éléments au tour, qui seront assemblés directement, ou laissés au séchage jusqu'à ce que la terre soit raffermie.

### VENDREDI

L'artiste met en forme des plaques enroulées autour d'un cylindre-gabarit pour ajouter des éléments à la partie supérieure. Il continue à assembler les éléments tournés la veille à différents stades de séchage, joue sur les déformations. La partie inférieure ayant séché pendant la nuit, il peut maintenant retirer le gabarit et la corde pour qu'elle puisse finir de sécher.

### SAMEDI

Vient l'étape du décor aux engobes. Patrick fabrique quelques engobes à partir de porcelaine en poudre et d'oxydes colorants. Il applique ces engobes sur les différentes parties. Si le temps le permet, Patrick commencera le façonnage d'une autre jarre à la corde, pour montrer comment les formes varient autour d'une même structure d'une pièce à l'autre.

### DIMANCHE

Patrick finira le décor et le façonnage des pièces en cours. Elles devront encore sécher avant d'être enfournées pour une mono cuisson en haute température, autour de 1280°C.



# EXPOSITION DANS L'ÉGLISE DE BUSSIÈRE-BADIL

En 2024, la petite église romane de Bussière-Badil accueillait l'installation délicate et poétique de Bénédicte Vallet. Les tentures de porcelaine et de lin côtoyaient harmonieusement les dalles usées et les murs blanchis. Les assemblages énigmatiques semblaient se mouvoir sous la lumière colorée des vitraux. Sans transition aucune, cette édition fait place à l'humour, à l'étrange et à la liberté du geste et donne carte blanche à Jean-Raymond Meunier et à sa grande et étonnante famille.



## JEAN-RAYMOND MEUNIER

### UN AIR DE FAMILLE

Né en 1957 à Commercy, Jean-Raymond Meunier est un artiste autodidacte qui, depuis plus de trente ans, façonne un univers unique et profondément ancré dans l'art singulier. Installé en Ardèche, où il puise son inspiration, il mêle céramique, bois, tôle, ferraille et peinture dans des œuvres qui oscillent entre poésie et humour, entre quotidien et absurdité.

### DES SAYNÈTES DU QUOTIDIEN À LA PORTÉE UNIVERSELLE

Les mains dans la terre ou tenant son pinceau, le geste de Jean-Raymond Meunier est intuitif et spontané. Une vieille boîte rouillée se transforme en véhicule dégingandé sur lequel il assemble une petite troupe de curieux personnages et nous voilà en train d'imaginer un bus à deux étages rempli de touristes hagards. Assis sur un banc, les pieds nus aux orteils recroquevillés, les doigts crispés sur un sac à main ou un journal, un autre groupe attend. Ils sont seuls, mais ensemble, comme nous pouvons l'être dans la routine du métro.





Ses sculptures, souvent conçues comme des saynètes, capturent des instants de vie avec une tendresse teintée de dérision. On y découvre des groupes d'humains agglutinés, démesurément longilignes, vacillant sur leurs longues jambes frêles, toujours en mouvement, toujours dans leur monde. Ces personnages, à la fois drôles et mélancoliques, incarnent l'instabilité et l'équilibre fragile de la vie. Avec leur charme désuet, leur poésie un peu gauche et leur dimension intemporelle, ils rappellent l'univers graphique de Claire Bretécher ou encore l'ambiance fantasque des *Triplettes de Belleville*.

Les pieds nus, le dos voûté, une toute petite tête enfoncée dans les épaules au sommet d'un corps filiforme, les personnages de Jean-Raymond Meunier semblent porter le poids d'un monde oppressant. Même les chiens ont la langue pendante, le regard vague et les membres tordus... Témoignent-ils d'un mal-être existentiel, bien légitime dans le monde fou dans lequel nous vivons ? Derrière les exagérations anatomiques et les personnages singuliers se cache une profonde réflexion sur la société et la condition humaine : « Je les croque avec humour, avec exagération mais surtout avec tendresse et beaucoup d'amour », dit l'artiste à propos de ses personnages.

L'œuvre de Jean-Raymond Meunier se nourrit de thèmes universels : l'amour, le travail, la solitude... Avec intelligence et sensibilité, il nous invite à poser un regard neuf sur ces sujets du quotidien, qu'il transcende par son esprit libre et son humour décalé, sans concession pour la nature humaine.



#### CONTACT

07460 Banne  
06 22 68 68 82  
[jeanraymond.meunier@free.fr](mailto:jeanraymond.meunier@free.fr)  
[jeanraymondmeunier.eu](http://jeanraymondmeunier.eu)  
[@jeanraymond.meunier](https://www.instagram.com/jeanraymond.meunier)



# LIBRAIRIE TERRES D'ALIGRE



Avis aux amateurs d'ouvrages spécialisés, de beaux livres, de revues et vidéos dans les domaines de la céramique, du verre et des arts décoratifs.

**TOUS LES JOURS**  
de 10 h à 18 h

## ATELIER MODELAGE

Avec la céramiste  
Manon Margottet

**TOUS LES JOURS**  
de 10 h à 12 h  
et de 15 h à 18 h

**POUR PETITS  
ET GRANDS**





# PRIX DU PUBLIC

## POUR LE PLUS BEAU STAND

Dépouillement des votes

### DIMANCHE à 18 h

Une céramique d'une valeur de  
200 € sera choisie  
sur le stand gagnant.

Prix offert par  
Antonio Borrachero  
de Thélem assurances



Prix 2024 : Eliane Monnin

# PROJECTIONS VIDÉOS

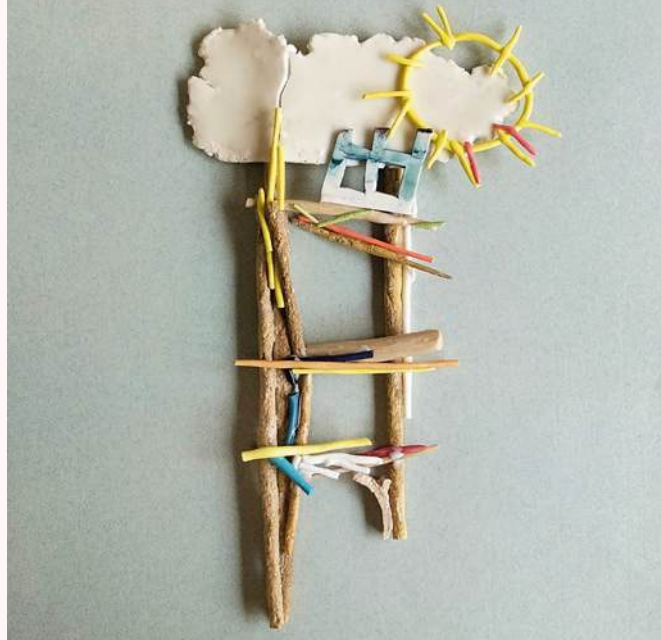
TOUS LES JOURS  
de 10 h à 18 h

Chaque année,  
nous cherchons  
de nouvelles idées  
pour vous faire  
découvrir la céramique  
et ceux qui la font  
à travers l'oeil  
des vidéastes.





31400 Toulouse  
06 73 92 16 04  
ariane.blanquet@gmail.com  
mosala.free.fr  
@ariane.blanquet



Sculpture, porcelaine, engobe

## ARIANE BLANQUET

46230 Cremps  
06 24 06 53 88  
sobucci@hotmail.fr  
bucci-tailland.fr  
@buccitaillandceramique



Utilitaire décoré, grès

## SOLÈNE BUCCI ET BENJAMIN TAILLAND

2



Sculpture, cuisson bois



**MAËLLE CABORDERIE**

3

24300 Abjat-sur-Bandiat  
06 14 26 19 13  
maellecaborderie@gmail.com  
maellecaborderie.fr  
@maellecaborderie

Sculpture, cuisson bois



**THOMAS CADITH**

4

87500 Saint-Yrieix-La-Perche  
06 32 09 53 66  
cadith.t@gmail.com  
thomascadith-ceramique.fr  
@thomascadithceramique



87700 Beynac  
06 60 61 21 36  
boriscappe@live.fr  
boriscappe.blogspot.com  
@boriscappe

5

**BORIS CAPPE**



Sculpture, cuisson bois

24300 Abjat-sur-Bandiât  
06 83 61 30 47  
tristangama@hotmail.fr  
tristanchambaudheraud-ceramiste.com  
@tristanchambaudheraud

6

**TRISTAN CHAMBAUD-HÉRAUD**



Sculpture, cuisson bois



Utilitaire, porcelaine



**MYRIAM CHEMLA**

71250 La Vineuse sur Frégande  
06 26 64 23 60  
myriam.chemla@hotmail.com  
myriamchemla.fr  
///

7

Sculpture



**TINI CHOUVENC**

43190 Le Mas-de-Tence  
07 78 57 88 76  
tini.chouvenc@live.fr  
tinichouvenc.com  
@tini.chouvenc

8



9

19140 Condat-sur-Ganaveix  
06 28 92 24 54  
mariettecousty@gmail.com  
lemodelurer.org  
@mariettecousty



Sculpture, grès, émaux

## MARIETTE COUSTY

18170 Le Chatelet-en-Berry  
06 77 91 38 40  
pcrulis@gmail.com  
///  
@patrick\_cruilis



Sculpture, grès

10

## PATRICK CRULIS



Utilitaire, grès



31400 Toulouse  
06 89 87 60 68  
rochede@gmail.com  
rochede.tumblr.com  
@grèsdeCof

11

**CHRISTOPHE DE BELLEFROID**

Utilitaire, terre vernissée

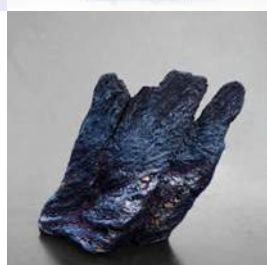
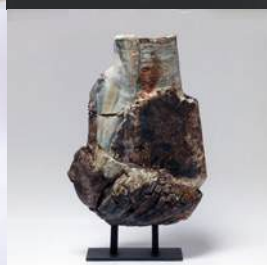
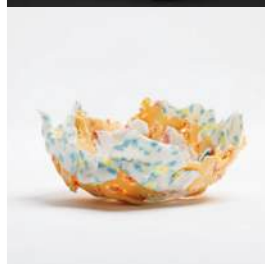
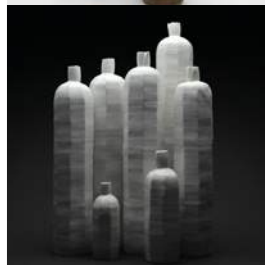


80210 Mons-Boubert  
06 87 45 12 49  
l.defente@gmail.com  
///  
@louisedefente

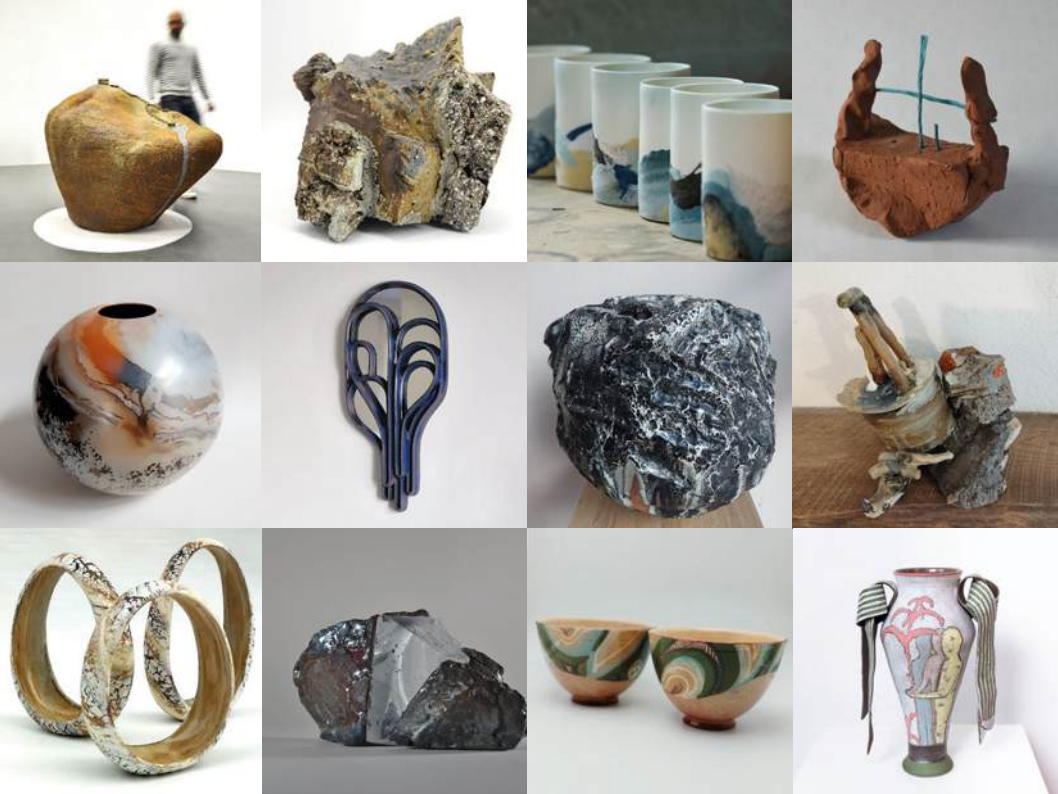
12

**LOUISE DEFENTE**









48<sup>e</sup> édition - Dordogne

# Marché céramique Bussière-Badil





13

88260 Dombasle-devant-Darney  
06 44 25 26 23  
max.ceramique@gmail.com  
///  
@max.defer.ceramique

**MAXIME DEFER**



Cuisson bois, terre sigillée

33700 Mérignac  
06 85 15 39 20  
contact@etiennedubernet.fr  
etiennedubernet.fr  
@etiennedubernet

14

**ÉTIENNE DUBERNET**



Sculpture, décoratif, grès, porcelaine



Sculpture, grès



81170 Cordes-sur-Ciel  
06 02 31 70 17  
thierrydupuyjoly@orange.fr  
ceramique-dupuyjoly.com  
///

15

THIERRY DUPUY

Sculpture, grès



23200 Aubusson  
06 18 78 58 89  
mariedutreix@hotmail.fr  
///  
@dutreixmarie

16

MARIE DUTREIX



82140 Saint-Antonin-Noble-Val  
07 66 15 75 06  
contact@ericfaure.com  
ericfaure.com  
@ericfaureceramique

17

ÉRIC FAURE



Porcelaine utilitaire

68290 Lauw  
06 31 04 70 44  
lauriane@firoben-ceramique.fr  
firoben-ceramique.fr  
///

18

LAURIANE FIROBEN



Terre sigillée



Utilitaire et décoratif, grès, porcelaine



30460 Lasalle  
06 21 62 92 69  
gatin.sarah@laposte.net  
///  
@sarah\_gatin

19

SARAH GATIN

Utilitaire, grès



26160 Pont-de-Barret  
06 27 69 15 13  
juliagilles@live.fr  
juliagilles.wixsite.com/ceramique  
@juliagillesceramique

20

JULIA GILLES



21

95470 Saint-Witz  
06 11 89 85 02  
aireallikmets@gmail.com  
///  
@aire.gouttallikmets



Arts décoratifs, grès, porcelaine

## AIRE GOUTT-ALLIKMETS

81500 Fiac  
06 33 34 76 60  
dndjoly@yahoo.fr  
didierjoly.com  
@jolydidierceram



Sculpture, grès, verre

22

## DIDIER JOLY



Utilitaire, terre vernissée



24270 Payzac  
06 34 55 03 58  
kieferrjudith8@gmail.com  
///  
@kiefcerceramique

23

JUDITH KIEFER

Utilitaire et décoratif, grès



25770 Franois  
06 07 44 96 68  
mail@perrinekuhn.com  
perrinekuhn.com  
@perrinekuhn

24

PERRINE KUHN



86000 Poitiers  
06 18 79 18 04  
contact@yukokuramatsu.com  
yukokuramatsu.com  
@yuko\_kuramatsu

25

**YUKO KURAMATSU**



Nerikomi, porcelaine

75012 Paris  
07 83 56 99 72  
fileo@ukr.net  
///  
@andrii.kyrychenko.ceramic

26

**ANDRII KYRYCHENKO**



Sculpture, grès



Utilitaire, Sculpture, faïence



87100 Limoges  
06 85 06 66 94  
elise@elise-ceramique.com  
eliseceramique.bigcartel.com  
@eliseceramique

27

ÉLISE LEFEBVRE

Grès tourné, gravure, émaux



45500 Gien  
07 71 64 71 66  
gregoire.lemaire@orange.fr  
///  
@gregoire.lemaire

28

GRÉGOIRE LEMAIRE



24300 Abjat-sur-Bandiât  
06 20 66 80 61  
lepape.claire@yahoo.fr  
///  
@clairlelepapeceramiste

29

CLAIRE LEPAPE



Sculpture, grès

67000 Strasbourg  
06 30 11 97 74  
contact@elodielesigne.com  
elodielesigne.com  
@elodielesigne

30

ÉLODIE LESIGNE



Sculpture



Utilitaire et sculpture, porcelaine, grès



87500 Coussac-Bonneval  
06 74 67 73 02  
marionleysseceramique@gmail.com  
marionleysseceramique.com  
@marion\_leysse\_ceramique

31

MARION LEYSSENE

Sculpture grès émaux



38122 Chalon  
06 70 31 77 75  
olivier.loup@wanadoo.fr  
olivierloup.fr  
@olivierloup

32

OLIVIER LOUP



89130 Fontaines  
07 66 07 99 49  
virgile@hotmail.fr  
virgileloyer.com  
@virgileloyer

33



Sculpture, grès, cuisson bois

**VIRGILE LOYER**

26220 Dieulefit  
06 29 46 06 78  
miauceramics@gmail.com  
anjamarschal.info  
@anja\_marschal

34



Sculpture, faïence, terre vernissée

**ANJA MARSCHAL**



Utilitaire, terre vernissée



35

SEAN MILLER

56220 Peillac  
06 10 34 76 09  
seanpots@btinternet.com  
seanpots.com  
@poterie\_de\_peillac

Utilitaire, porcelaine



36

DELPHINE NIEZ

86000 Poitiers  
06 52 11 13 37  
delphinenez@gmail.com  
delphinenez.com  
@delphinenez



44000 Nantes  
06 12 90 57 20  
capucine.pageron@gmail.com  
capucinepageron.com  
@capucinepageron

37



Sculpture et décoratif, faïence, grès

**CAPUCINE PAGERON**

26510 Sahunne  
06 07 43 26 93  
jean.ponsart@live.fr  
jeanponsart.wixsite.com  
@jean.ponsart

38



Sculpture, grès, engobes, émaux

**JEAN PONSART**



Sculpture, cuisson bois



43800 Vorey  
06 48 13 43 32  
rob.roy@laposte.net  
///  
@robroyceramique

39

**ROBERT ROY**

Sculpture, grès



94420 Le-Plessis-Trévisé  
07 61 03 64 73  
tequimichel@gmail.com  
micheltequi.com  
@michel.tequi.ceramique

40

**MICHEL TÉQUI**



13200 Arles  
06 70 09 51 43  
alexandra@jaune-atelier.art  
jaune-atelier.art  
@jaune.atelier.art

41

ALEXANDRA TOLLET



Sculpture, usuel, grès et porcelaine

37190 Druye  
06 51 53 90 84  
azeline.tolmbaye@orange.fr  
azeline-tolmbaye.odexpo.com  
@azelinetolmbaye

42

AZELINE TOLMBAYE



Sculpture, grès, porcelaine



Utilitaire, porcelaine émaillée



43

CHLOÉ VERNEREY

26160 Pont-de-Barret  
06 76 37 90 12  
chloevernerey@yahoo.com  
///  
@chloevernereyceramique

Utilitaire, porcelaine, décor



44

LÉA ZANOTTI

81300 Graulhet  
06 81 33 44 41  
lea.zanotti@gmail.com  
leazanotti.com  
@leazanotticeramique



## CONTACTS

Claire Lepape  
06 20 66 80 61

Milena Barteau  
07 67 15 57 37

Tristan Chambaud-Héraud  
06 83 61 30 47

Mairie de Bussière-Badil  
05 53 60 52 07

Courrier :  
2 impasse des Potiers  
24300 Abjat-sur-Bandiât

Mail de l'association :  
bussiereceramique@gmail.com

## INFOS PRATIQUES

Site internet :  
bussiereceramique.com

instagram :  
bussiere\_badil\_ceramique

facebook :  
Marché céramique de Bussière-Badil -24

## L'ÉQUIPE

Milena Barteau  
Maëlle Caborderie  
Thomas Cadith  
Boris Cappe  
Tristan Chambaud-Héraud  
Mariette Cousty  
Judith Kiefer  
Claire Lepape  
Matthieu Le Rhun  
Marion Leyssene  
Patrick Rollet

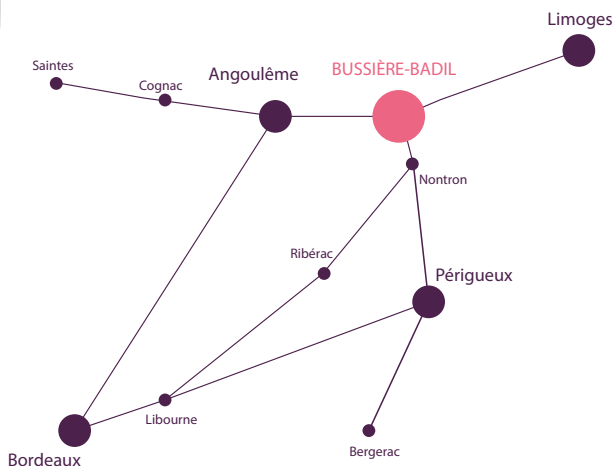
# Association QUATRE À QUATRE Mairie de BUSSIÈRE-BADIL

## REMERCIEMENTS

Nous adressons nos chaleureux remerciements à tous ceux qui nous ont aidés à réaliser cette 48<sup>e</sup> édition : nos partenaires, la commune de Bussière-Badil et toute l'équipe municipale, la Communauté de communes Périgord nontronnaise, l'Amicale laïque de Bussière-Badil, les Bussiérois, les bénévoles, les potiers, ainsi que nos prestataires et tous ceux qui, de près ou de loin, ont œuvré à la réussite de cette manifestation et à sa communication.

## COMMENT VENIR À BUSSIÈRE-BADIL

Rue des Potiers - 24360





L'association Quatre à Quatre est adhérente d'Ateliers d'Art de France, organisation professionnelle des métiers d'art qui réunit plus de 5 400 artisan.e.s d'art, artistes et manufactures d'art à travers l'Hexagone.

Sa vocation est de valoriser, représenter, défendre le secteur des métiers d'art et contribuer au développement économique des professionnels en France et à l'international.

Cette structure collégiale représentative est l'interlocutrice privilégiée des pouvoirs publics afin de porter les revendications prioritaires des professionnels et ainsi les défendre.

Sur le terrain, Ateliers d'Art de France s'engage pour une meilleure structuration du secteur et fédère ses différents acteurs en nouant des alliances et partenariats sur le plan régional, national et international, tout en étant profondément investi dans les champs éducatif, culturel et social et déployant des actions phares pour le rayonnement des métiers d'art.

## PARTENAIRES

- . Mairie de Bussière-Badil
- . Communauté de communes du Périgord Nontronnais
- . Parc naturel régional Périgord-Limousin
- . Région Nouvelle-Aquitaine
- . Département Dordogne-Périgord
- . Pôle Expérimental des Métiers d'Art de Nontron et du Périgord-Limousin
- . Ateliers d'Art de France
- . Solargil
- . Céradel
- . Les Terres de Baillet
- . Thélem Assurances Bordeaux-Mériadeck
- . Librairie Terres d'Aligre
- . Ici Périgord
- . Éditions Prélud
- . Poterie de Cressensac
- . Artension
- . Junkpage
- . Moulin de Constance



JUNKPAGE



MOULIN DE CONSTANCE



CERADEL



Galerie terres d'Aligre  
Galerie - Librairie - Édition



artension







Visuel : Joce Office / Conception-maquette : Association Quatre à Quatre,  
24360 Mairie de Bussière-Badil. Tél. 05 53 60 52 07

Impression : PrintO'clock • Crédits photos : Pascal Marc, Philippe-Joseph Baschet

Photothèque : Quatre à Quatre, potiers, céramistes et sculpteurs exposants

Tous droits réservés, reproduction même partielle interdite, sauf autorisation. Edition mai 2024.